



# **BILAN 2022**

# **PROJETS 2023**



**Centre associatif Boris Vian**  
**13, avenue Marcel Paul**  
**69200 Vénissieux**  
**contact@cabv.com**  
**www.cabv.com**



# RAPPORT MORAL

# RAPPORT MORAL

L'année 2022 fut un tournant, nous retrouvons petit à petit l'activité d'avant le COVID. La maison reprend vie. Après ces années où l'accueil et l'usage de la maison étaient dégradés du fait des restrictions sanitaires, les activités ont repris force et vigueur.

C'est dans un esprit toujours renforcé d'éducation populaire que nous affirmons une ambition 100% inclusive . En transformant nos pratiques, nos regards changent et nous pouvons ouvrir encore davantage des espaces d'actions citoyennes pour toutes et tous.

2022, fut la première édition du forum des associations.L'investissement de la ville, de l'OMS et du CABV ont fait de cet évènement un moment de rencontre, d'échange et de convivialité fort apprécié par les associations et le public. Une très belle réussite !

Ce forum est à l'image de ce qui nous porte, la solidarité, la fraternité et nous tenons à remercier l'engagement de Michèle PICARD et de son équipe, en faveur des associations de Vénissieux.

En fin d'année, brutalement la région a supprimé sans préavis, notre subvention concernant la formation des bénévoles. Un coup de massue qui pénalise le budget 2023 et nous a obligé à repenser intégralement le projet de formation au CABV. Cette décision inique a malheureusement précipité le départ d'Isabelle MONNERY.

L'équipe a fait face, et n'a pas hésité à se mobiliser pour imaginer de nouvelles formes d'accompagnement et de formation.

Elle travaille avec conviction sur le développement des compétences des bénévoles et cherche activement de nouveaux soutiens. Des retombées sont attendues dès 2024.

Vous le savez 2023 après le départ d'Isabelle, c'est celui de Corine en fin d'année . Je tiens à les remercier du travail immense qu'elles ont fait, chacune dans leurs missions respectives elles ont contribué au cours de ces années au développement et au rayonnement du CABV.

Une nouvelle histoire va débiter.

Pour cela nous sommes prêts, une nouvelle directrice va prendre ses fonctions début septembre.

Je suis convaincu qu'elle a toutes les qualités pour conduire notre projet.

Vous aurez dès son arrivée l'occasion d'échanger avec elle car sa mission débute avec le forum des associations où nous espérons vous voir comme en 2022 aussi enthousiastes.

Vénissieux, le 15 juin 2023

Lucio Campanile

Président



# RAPPORT D'ACTIVITÉS 2022

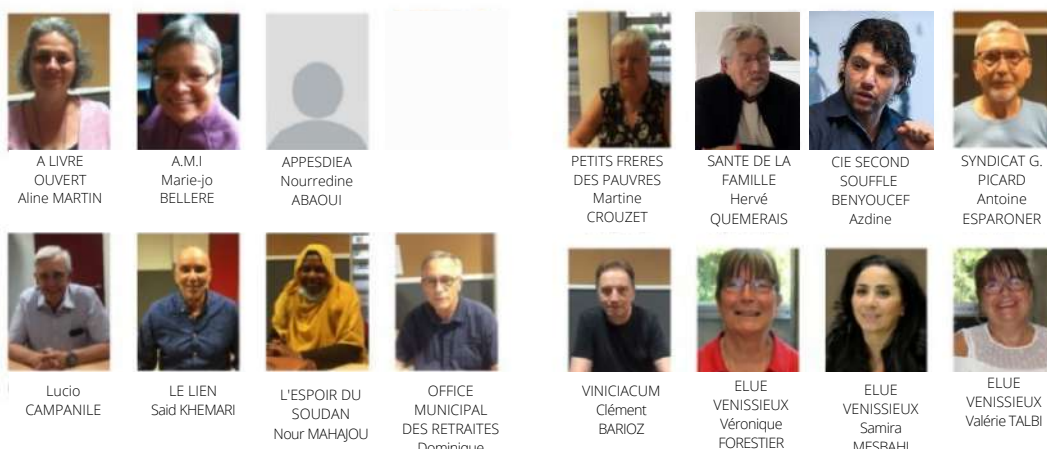


Centre associatif Boris Vian  
13, avenue Marcel Paul  
69200 Vénissieux  
[contact@cabv.com](mailto:contact@cabv.com)  
[www.cabv.com](http://www.cabv.com)



## UNE EQUIPE

DIRIGEANTE : 15 administrateur·rice·s, dont 3 membres de droit



## SALARIÉE

Des changements en 2022 avec le départ d'un chargé de projets qui reste actif à Vénissieux en devenant salarié d'une association adhérente.

Un poste "inclusion handicap" durant 9 mois dans le cadre d'un PEC (Parcours Emploi Compétences).

L'ensemble des postes Fonjep a été reconduit.

## Formations suivies par les salariées :

### En interne :

- Outils de gestion avec Mathieu pour toute l'équipe
- Prise en main du poste Fonjep CRIB : Sylvie avec Isabelle

### Avec organismes :

- Accessibilité d'un site internet aux personnes porteuses de handicap avec le SITIV.
- Aidants connect : Sylvie et Kenza
- Les fondamentaux d'une action de formation en situation de travail (AFEST) : Marie-Cécile et Isabelle
- Laïcité - gestion de projets et animation de groupes : Kenza
- Rendre l'individu acteur de son parcours : Marie-Cécile

De nombreux webinaires suivis par l'équipe selon les thématiques comme emploi, ressources humaines, formation professionnelle, égalité femmes/hommes, handicap.

## LES ASSEMBLÉES GÉNÉRALES ORDINAIRE ET EXTRAORDINAIRE

Les adhérent·e·s sont de nouveau réuni·e·s en assemblées générales.

### **L'ASSEMBLÉE GÉNÉRALE ORDINAIRE**

a renouvelé le mandat de la commissaire aux comptes.  
Elle a aussi été l'occasion de dire au revoir à Mathieu

### et **L'ASSEMBLÉE GÉNÉRALE EXTRAORDINAIRE**

a permis d'adopter l'écriture inclusive dans les statuts.



# COMMUNICATION

## LE SITE DU CABV

Créé en 2021 par les salarié·e·s du CABV.  
Création en 2022 d'un bandeau en entête du site permettant la mise en avant, soit d'évènements du CABV, en plus de l'agenda, mais aussi de communiquer sur des actions d'associations adhérentes ou informations de la ville de Vénissieux, ou autres institutions.



Un travail a été effectué avec le SITIV pour améliorer l'accessibilité du site aux personnes porteuses de handicap.

## PAGE FACEBOOK et NEWSLETTER

Communiquer sur les actions, évènements, mais aussi relayer les informations de nos partenaires.  
318 abonnés à la Newsletter mensuelle



## SIGNATURES MAILS

### Janvier 2022 création de signatures mails personnalisées.

Réactualisées mensuellement, mettant en avant une actualité avec un lien pour plus d'informations ou inscription.



Nouveau : Début de **rédaction de la "GAZETTE"** n°1, en octobre 2022.



## **AXE 1 MAISON DES ASSOCIATIONS**

- Accueil, développement des initiatives des habitant·e·s
- Médiation « aidant connect »
- Soutien logistique
- FRAC
- Observation créations d'associations
- Forum des associations



## • **Accueil, développement des initiatives d'habitant·e·s**

L'accompagnement des initiatives des habitant·e·s des Quartiers Politique de la Ville vise à offrir aux acteurs et actrices du territoire, qu'ils soient habitant.e.s, bénévoles, professionnel.le.s, un espace de collaboration, de faciliter l'accès aux responsabilités, d'accompagner les actions contre les inégalités femmes/hommes, de favoriser une action collective et partagée entre les différents acteurs et actrices de la ville.

L'accompagnement peut permettre d'aider une prise de décision, d'acquérir des outils de gestion de projet, d'être mis en lien ou orienté, de faciliter la participation à une formation...

Favoriser le pouvoir d'agir des porteur·euse·s de projets

- soutenir les initiatives des habitant.e.s : dans la mise en œuvre de leur projet,
- structurer son activité, développer des compétences, gérer une activité (administration, organisation, trésorerie),
- communiquer sur son activité, prendre la parole, animer une réunion, organiser une porte ouverte, prendre des responsabilités associatives, préparer la présentation d'une action devant une commission,
- L'accompagnement des initiatives, des habitant·e·s dans les QPV représente 80 % de la totalité du point d'appui.
- Les associations en QPV (quartier politique Ville) représentent plus de 70% des associations accompagnées et elles sont pour moitié utilisatrices des salles de réunions et autres espaces. Elles utilisent cependant sur une plus grande durée les espaces, 80% des réservations sont effectuées par des associations en QPV.

## • **Médiation "aidant connect"**

Démarches administratives : Préfecture, dossiers logement, usages numériques, accompagnements physiques des personnes, médiation téléphonique, interprète.

Pole emploi « Talent-elles » : Inscription/ Formation langue française  
CIDFF Plateforme Linguistique, Centre Sociaux, Médiation Santé

## • **Soutien logistique :**

domiciliation, mise à disposition de salles de réunion, de bureaux, de matériel.

	2020	2021	2022	Variation 2021/2022
adhésions	109 associations	117 adhésions 113 associations	119 adhésions 116 associations	+ 2,5%
Utilisations salles associations	919h	1496h	2322h	+ 55,20%
Bureaux	11	12	13	+ 8%
Boîtes aux lettres	43	50 dont 4 nouvelles	51 dont 6 nouvelles	+ 2%

Comme constaté en 2021, les chiffres progressent régulièrement, après la crise sanitaire de 2020. On note particulièrement une augmentation importante de l'utilisation des salles. Les associations semblent enfin avoir repris le cours normal de leurs activités, fait encore plus marquant au 2ème trimestre.

Associations adhérentes au CABV en 2022 : 116

- 73% domiciliées à Vénissieux.

Les associations domiciliées hors Vénissieux sont majoritairement des utilisatrices du service Impact emploi.

- 37% des associations adhérentes au CABV situées en QPV.

- **FRAC**

Dossier Aide et partage : 1 ordinateur et 1 tablette.

Dossier Jardin Espéranto : 2 ordinateurs portables.

Dossier Espoir du Soudan : 6 tablettes et 7 téléphones.

Dons dans le cadre de Ribambelle 1 téléphone et 9 tablettes entre septembre 2021 et juin 2022.

- **Observation créations d'associations à Vénissieux**

Transmission annuelle à la ville d'un état des statistiques collectées notamment sur la création d'associations et sur l'emploi associatif.

34 CRÉATIONS D'ASSOCIATIONS déclarées au JO en 2022.

Équilibre par rapport à 2021.

Les incertitudes sanitaires du début de l'année 2022 ont probablement encore impacté la dynamique de création d'associations.

Cette diminution atteint - 21 % de créations par rapport aux années avant crise sanitaire.

34 ASSOCIATIONS parues au JO au 31 Décembre 2022			Asso QPV : 13 37 %
18,40 %	7	Éducation, formation	23 % (3)
15,70 %	6	Culture, pratiques artistiques et culturelles	7,6 % (1)
10,50 %	4	Caritatif, humanitaire, aide au développement, développement du bénévolat	23% (3)
10,50 %	4	Groupements affinitaires, groupements d'entraide	15,4 % (2)
10,50 %	4	Activités économiques	15,4 % (2)
7,80 %	3	Santé, santé au travail, bien-être	0 %
5,20 %	2	Activité religieuse	0%
5,20 %	2	Aide à l'emploi, développement local	0%
2,60 %	1	Loisirs	7,6 % (1)
2,60 %	1	Défense de droits fondamentaux, activités civiques	7,6 % (1)
2,60 %	1	Sports, activités de plein air	0%
2,60 %	1	Activités politiques	0%

Alors que depuis 2018, les 2 catégories dans lesquelles on retrouvait le plus d'associations créées à Vénissieux étaient :

- Culture, pratiques artistiques et culturelles,
- Caritatif, humanitaire, aide au développement, développement du bénévolat.

En 2022 la catégorie Education, formation est majoritaire avec 18,40% suivie par "culture" et "caritatif, humanitaire".

En zone QPV (quartiers politique ville) la part des catégories "Education" et "Caritatif, humanitaire" représente chacune 23%.

- **Co-organisation, avec la ville de Vénissieux, d'une première édition du FORUM DES ASSOCIATIONS**

**La ville de Vénissieux a organisé samedi 10 septembre 2022, son 1er forum des associations, en collaboration avec la Maison des Associations et l'Office Municipal des Sports.**

Une première édition réussie avec environ 80 associations présentes à la salle Irène Joliot Curie pour présenter leurs actions et échanger avec le public. Et quelques 2000 personnes accueillies lors de cette journée.



Rendez-vous le samedi 9 septembre 2023 pour la prochaine édition du forum !

MÉMO





## **AXE 2 ACCOMPAGNEMENT DES ASSOCIATIONS ET PORTEURS DE PROJETS**

- Accompagnements
- Formations des bénévoles
- La formation et l'accompagnement spécifiques : conventions signées avec des associations locales
- Mise en lien associations/bénévoles.
- Impact Emploi.
- Initiation, accompagnement et formation numérique (Fabrique 3C)
- Les petits-déjeuners infos.



	2021	2022	Variation
<b>Accompagnements</b>	327 associations	361 associations	+ 10,40 %
<b>Formations des bénévoles</b>	Nbre de séances: 40		
	97 associations	113 associations	+ 16 %
	193 participant.e.s	269 participant.e.s	+ 39 %

### • **Accompagnements**

88 personnes ont été accompagnées : 48 femmes et 40 hommes dans le cadre du développement des initiatives d'habitants.

95 personnes ont été accompagnées dans le cadre de la médiation sociale.

361 associations (dont 30 conventions Impact emploi).

131 associations employeuses.

La part des associations "employeurs" représente 36,5 % du nombre d'associations accompagnées.

### • **Formations des bénévoles**

2022 sera la dernière année de la formation des bénévoles telle qu'elle. Nous avons été informés début décembre lors d'une réunion de PAVA du SAVAARA que la Région n'attribuerait plus de financements dans le cadre de la "formation des bénévoles à la gestion associative".

2022 représente pourtant un bilan positif et des adaptations de notre programme conformes aux besoins du territoire ont été réalisées.

Exemple

- La comptabilité de trésorerie en direction des petites associations.
- La lecture d'un bulletin de paie en direction des associations employeuses et notamment celles qui bénéficient du service Impact emploi.

### **Autres formations**

**juillet 2022 : Sensibilisation aux troubles du spectre autistique organisée avec l'association Arc en Ciel de la Différence et Bleu network.**

**Octobre 2022 : réfléchir au sens des actions de sensibilisation et aux outils d'adaptation pour favoriser le vivre ensemble.**

L'accueil des enfants et adultes en situation de handicap dans les structures classiques peut soulever encore bien des questionnements de la part des professionnel.le.s, mais aussi des parents, des autres enfants.

De nombreuses associations à Vénissieux proposent des activités aux familles, aux adultes et souhaitent que ces activités soient accessibles à tous.

Cette formation a été animée par l'association " Une Souris Verte".

L'association " à livre ouvert" a participé à cette formation.

Suite à cette formation, l'association met à disposition des associations adhérentes du CABV une valise d'albums et de fidjets pour accueillir leurs publics avec des histoires.

- **Accompagnements spécifiques de collectifs**

- projets FPA (Fonds projets associatifs) ou autres projets ville : 18
- gestion de groupes informels : 8
- participation à des programmes et des groupes de travail : 15

- **Mise en lien associations/bénévoles**

Une quinzaine de bénévoles en recherche de mission ont été reçus afin de faire le diagnostic sur leurs compétences et souhaits et ont été dirigés vers des associations en recherche de bénévoles.

- **Impact emploi**

En tant que « Tiers de confiance » de l'Urssaf, le CABV peut accompagner les associations adhérentes dans la gestion de leur emploi à travers le dispositif Impact Emploi.

Un accompagnement global de l'association pour réaliser les bulletins de salaire, l'ensemble des déclarations sociales et fiscales, garantissant ainsi la conformité de ces déclarations.

2021 : 26 conventions - 785 bulletins de salaire

2022 : 30 conventions - 995 bulletins de salaire

(hors bulletins du personnel du CABV)

Nombre de conventions signées : + 15,40% par rapport à 2021

Nombre de Bulletins : + 26,75% par rapport à 2021

3 salariées du CABV sont en charge des dossiers Impact emploi.

- **Accompagnements et formations numériques - Fabrique des 3C**

Mis en place et organisés avec le CIDFF et La Cocotte.

**"L'informatique c'est pas sorcier"**

un parcours de formation composé de 7 ateliers se déroulant à la Cocotte



- **Les petits déjeuners d'info**

**La communication dans votre association, conseil d'un pro**  
**Jeudi 13 janvier 2022**

Jean-Charles Lemeunier, journaliste à Expressions, est venu partager ses conseils pour communiquer efficacement sur son projet.

Cela a également été l'occasion de mieux cerner l'identité du journal Expressions, son fonctionnement, mais aussi son lien avec les associations.



**Médiation**

**Jeudi 01 décembre**

Le Centre Associatif Boris Vian organise une réunion partenariale avec la participation de Sarah GUOASMIA, médiatrice Santé à L'ADES. A l'ordre du jour de cette réunion, la présentation de médiation sociale menée par le CABV, celles menées par la médiatrice santé et l'occasion de partager toutes les informations qui peuvent nous aider à mieux orienter le public que nous recevons.



## **AXE 3**

# **ACTIONS ET DEVELOPPEMENT DE PROJETS COLLECTIFS**

- « **CHANGER LE REGARD SUR LE HANDICAP** ».  
Groupe de travail sur l'inclusion des personnes en situation de handicap
- **Égalité Femmes/hommes :**  
Violences conjugales – film « **Debout les femmes** », « **Talent-elles** »/emploi.  
Forum santé
- **Actions de médiation**  
Ribambelle  
Les voix se croisent

### **AUTRES ACTIONS pour développer le CABV**

- La formation professionnelle
- Le fonds de dotation « **LA PASSERELLE** »



- **« CHANGER LE REGARD SUR LE HANDICAP ».**

Groupe de travail sur l'inclusion des personnes en situation de handicap.

RETOUR SUR

## **CHANGER LE REGARD !**

Le projet "Changer le regard", regroupe des actions sur le thème de l'inclusion, initiées et portées par un collectif d'acteur-trice-s de Vénissieux.

En 2022, la Maison des associations a accueilli plusieurs actions :

- jeudi 14 mai, des artistes, peintres, auteur.e.s, poète.sse.s, danseur.euse.s porteur.euse.s de handicaps sont venu-e-s partager leurs talents.
- le 20 octobre, échanges autour d'un repas préparé par la Brigade des Gônes autour du thème santé mentale et environnement.

Cette année a également été l'occasion de proposer :

- une demi-journée de sensibilisation et des journées de formation sur l'autisme ;
- des journées de formations sur l'accueil d'enfants en situation de handicap.



## CHANGER LE REGARD !

" L'entre midi et deux au cabv :

**Pour ma santé mentale agissons pour  
notre environnement "**

**L'ÉVÈNEMENT DU 20 OCTOBRE 2022**

Le CABV et les associations Arc en Ciel de la Différence, l'IME Jean-Jacques Rousseau et le Conseil Local en Santé Mentale se sont réunis avec leurs invité-e-s pour partager un repas préparé par la Brigade des Gônes.

Ce moment a été l'occasion de :

- découvrir ou redécouvrir quelques unes des peintures de Johann et écouter un poème écrit par Antoine,
- échanger sur ce thème à travers un quizz
- et de mieux nous connaître.



Des nouvelles formations en direction des bénévoles accueillant des personnes/enfants en situation de handicap ont été mises en place (voir formations des bénévoles)

"Changer le regard" est essentiellement financé par le mécénat via le fonds de dotation la Passerelle et apparaît donc peu dans les comptes du CABV.

- **EGALITE FEMMES HOMMES**

- **Violences conjugales**

Participation à l'organisation du spectacle "RESPIRS" avec la Maison de Quartier Darnaise, les centres sociaux de Parilly et du Moulin à Vent. Proposé par un collectif d'habitantes de la Maison de Quartier « LIVI » (Libre de Vivre) s'est constitué afin de sensibiliser et informer sur les violences conjugales.

2 nouvelles représentations du spectacle RESPIRS se sont déroulées le 3 décembre à la salle Erik Satie.

- **10 mars 2022 : Projection au cinéma Gérard Philipe du documentaire "Debout les femmes" réalisé par Gilles Perret, François Ruffin.**

Projection organisée en collaboration avec la Maison de Quartier Darnaise, les centres sociaux des Minguettes et le centre social Moulin à Vent, dans le cadre du festival "Essenti'elles".

François Ruffin donne la parole aux femmes qui occupent des métiers essentiels mais dévalorisés. Un documentaire touchant et engagé.

- **Talent-elles**

Actions en direction des femmes, afin de faciliter la prise de responsabilité et de permettre le développement d'initiatives par les femmes.

C'est par un accompagnement et un appui spécifique que nous renforçons les capacités d'agir des femmes, notamment dans l'accès aux droits et à l'emploi.

Pôle emploi/Inscription, apprentissage du français

Participation à des programmes : médiation sociale et numérique, équipement numérique.

- **Forum santé**

Participation du CABV au premier forum de santé globale organisé par la ville de Vénissieux, les 22 et 23 novembre, à la salle Irène Joliot Curie.

Temps fort autour de 4 axes : prévention et promotion de la santé ; santé mentale ; santé environnement ; accès aux droits des soins.

## • ACTIONS DE MEDIATION

### - Ribambelle

Poursuite de l'action Ribambelle créée en 2020 suite au premier confinement. Pour 2022 : 23 enfants et 21 bénévoles.

Le principe : par intervention à distance , aide aux devoirs, reprendre les consignes des enseignant-e-s, l'équipe de bénévoles intervient dans des familles inscrites dans le dispositif par des structures partenaires qui mènent déjà des actions mais qui dans le contexte actuel peinent à agir.

- Réalisation des différents questionnaires (bénévoles, familles...)
- Lien avec les différentes associations
- Suivi des bénévoles
- Affectation des bénévoles aux familles
- Suivi du projet

Réunion bilan intermédiaire avec asso et bénévole (en ligne) le 4/02.

Bilan final 07/07 fin de l'action juin 2022.

### - Les voix se croisent

#### **DES FEMMES ONT DONNÉ DE LA VOIX DES FEMMES S'ENGAGENT ET AGISSENT**

Jeudi 2 juin 2022 au CABV

#### RETOUR EN IMAGES SUR L'ÉVÈNEMENT DU 2 JUIN : " DES VOIX SE CROISENT VERS D'AUTRES VOIES "



Des femmes ont  
donné de la voix



Première escale avec un groupe de femmes, qui sont venues montrer le résultat des **ateliers d'expression** animés par Maud CHARREL (collectif Gueules D'Amour Production) :

Avec poésie, sincérité et une mise en scène entraînante, elles nous ont partagé leurs paroles, leur parcours, leurs souvenirs...







Passage de relais entre les deux groupes autour du globe.

Seconde escale avec la présentation de **portraits de femmes** agissant dans le monde sur les enjeux climatiques et l'égalité entre les femmes et les hommes.

Des femmes s'engagent et agissent

Sophie, Camille, Sophie, 3 étudiantes de Bioforce ont présenté des outils pour développer des projets incluant la question de la transition écologique et du genre.



Beaucoup d'échanges et de partages d'expériences lors des deux temps, ils ont pu se poursuivre autour d'un buffet préparé par l'association l'Espoir du Soudan.



## 2022 : AUTRES ACTIONS pour développer le CABV

- - La formation professionnelle
- - Le fonds de dotation « LA PASSERELLE »

### • LA FORMATION PROFESSIONNELLE

#### Formation au titre professionnel de Médiateur-trice Social-e Accès aux Droits et Services – Octobre 2021 à avril 2022

11 participant.e.s

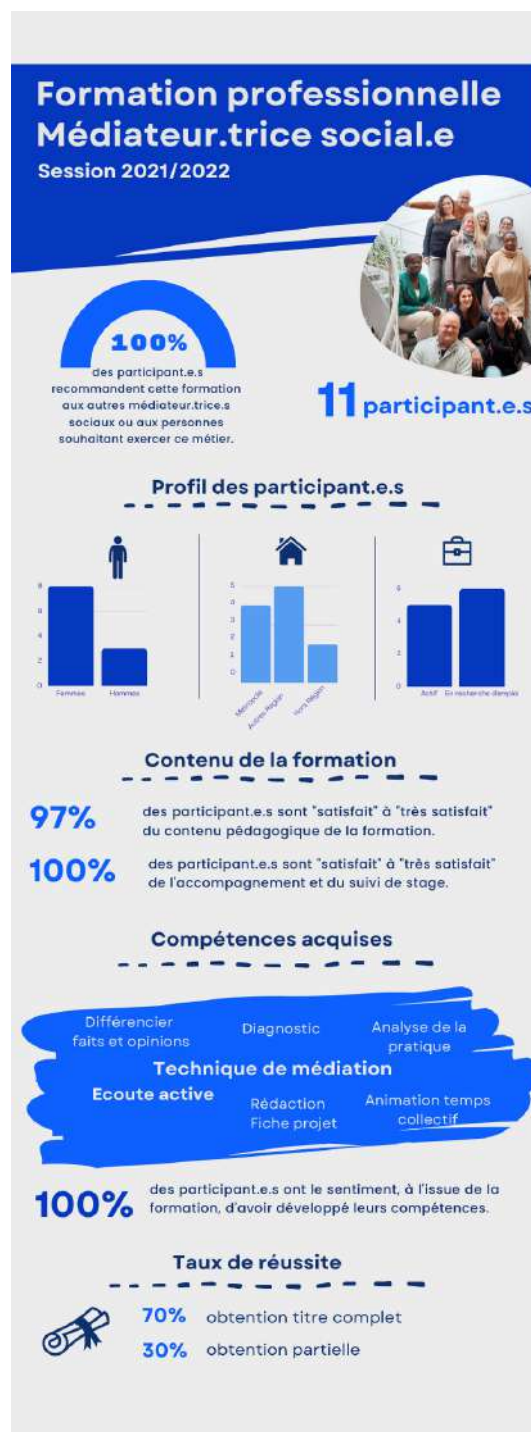
10 personnes se sont présentées au titre :

7 ont eu le titre professionnel et 3 ont obtenu

1 ou plusieurs CCP.

Mercredi 23 novembre 2022 :

- Audit de surveillance qualiopi



- **- LE FONDS DE DOTATION « LA PASSERELLE »**

Des actions, des formations dans le cadre du projet "CHANGER LE REGARD SUR LE HANDICAP" ont pu être financées par le mécénat via le fonds de dotation de la Passerelle.

Mécènes : Crédit agricole, Fondation Caisse d'Epargne

CHANGER LE REGARD voir Axe 3



# **ACTIONS 2023 PERSPECTIVES 2024**



**Centre associatif Boris Vian**  
13, avenue Marcel Paul  
69200 Vénissieux  
[contact@cabv.com](mailto:contact@cabv.com)  
[www.cabv.com](http://www.cabv.com)



## • L'EQUIPE SALARIEE EN 2023

### MISSION ETP EN %

• Accueil, médiation, info bénévoles	100 %	Sylvie
• Médiation sociale /animation	100 %	Kenza
• Gestionnaire et conseils	67 %	Valérie
• Vie asso- Emploi-Formation/com	100 %	Marie-Cécile
• Vie Association, Point d'appui et formation bénévoles	84 % jusqu'en juin 2023	Isabelle
• Projets, accomp P.V	80 % jusqu'en juin	Marion
• Vie asso, point d'appui	80 % à partir de juillet	Marion
• Direction	100% jusqu'en septembre 100% à partir de septembre	Corine Caroline

### Postes FONJEP et postes aidés

- CRIB : info bénévoles / Direction départementale : Sylvie.
- Développement vie associative (formation et emploi) / direction départementale : Marie-Cécile.
- Politique Ville (animation locale) / Direction Régionale : Marion puis Kenza.
- Développement des initiatives locales / Direction régionale : Caroline puis Marion.
- Adulte relais Médiation sociale Kenza. (Adulte relais) nouveau recrutement.

### Janvier à juin 2023 : Formations internes

Plusieurs formations internes ont été organisées dans le but de développer les compétences, de s'adapter aux évolutions et de proposer des évolutions de parcours professionnels.

#### Les formations proposées

- Juridique/vie statutaire.
- Méthodologie de projet, construire un projet à partir d'objectifs, le découpage en actions, le budget, l'évaluation.
- Construire un programme de formation en ligne.
- Construire un programme de formations gestion administrative collaborative.

### • VIE DU CABV

A partir de septembre 2023, l'entretien est confié à l'entreprise CGPS à raison de 2 passages/semaine.

Communication : le site, la Newsletter, les publications sur les réseaux sociaux, la gazette de la maison, QR code la maison en images...



## EVOLUTION DU PROJET

### AXE 1

# LA MAISON DES ASSOCIATIONS VIE ASSOCIATIVE LOCALE DÉVELOPPEMENT DES INITIATIVES

- Accueil, développement des initiatives des habitant·e·s
- Médiation « aidant connect »
- Soutien logistique
- FRAC
- Observation créations d'associations
- Forum des associations

## **A - DÉVELOPPEMENT DES INITIATIVES DES ASSOCIATIONS ET DES HABITANT.E.S DE VÉNISSIEUX**

- Accueillir et accompagner les habitant.e.s dans leurs envies de s'engager dans la ville, passer d'une idée à l'action, s'engager localement, se lancer dans la création d'une association.
- Favoriser l'inclusion, l'accès aux droits, soutenir des parcours inclusifs, améliorer les capacités d'agir des usager.ère.s de la maison ou venant à la demande de structures sociales partenaires.

## **B - UN TIERS LIEU POUR AGIR**

**Public :** associations adhérentes domiciliées et agissant à Vénissieux.

- Proposer des services aux associations de la commune (salles, bureaux..)
- Renforcer le sentiment d'appartenance et l'identité de la maison des associations

## **C - VIE ASSOCIATIVE ET ANIMATION LOCALE**

Dynamiser la vie associative locale en utilisant différents leviers : l'observation, la mutualisation, la mise en lien et la visibilité.

- Études, enquêtes, états des lieux, diagnostics (emploi, dynamisme local, autres enjeux prioritaires) - création asso - Communication, site internet, newsletter, réseaux sociaux.
- La visibilité des associations et de leurs projets : usage de la Plateforme associative métropolitaine "Portail des associations", la Newsletter du CABV, réalisation de portraits d'associations
- Travail en collaboration avec les services de la ville ( recherche de locaux, lien ville et bailleurs sociaux), la jeunesse (Coopérative Jeunesse de Services, Bourse/permis jeunesse
- Forum des associations

## **LA CONTRIBUTION AUX PROJETS LOCAUX, CES ACTIONS SONT DÉCRITES DANS L'AXE 3 MAIS TROUVENT LEUR ANCRAGE DANS L'AXE 1.**

- SOLIDARITERRE: Projet interasso ( Petits frères des pauvres, EMMAUS, Espoir du soudan, GBDC, Autonabee ) avec groupe de jeunes (Service civique, jeunes bourses permis)
- Transition écologique, solidarité : groupe énergie ville, maison chauffe, ateliers écocitoyens, à construire pour 24/25.
- Partenariat SACOVIV : Signature d'une convention en avril 2023 pour développer des projets sur le quartier Max Barel et une résidence SACOVIV
- Santé : forum santé - Semaine d'information santé mentale (actions voir axe 3)
- Valorisation des compétences bénévoles jeunesse/ engagement bénévole (en lien avec le dispositif aide au permis) : 3 à 6 jeunes s'engagent dans la maison, projets maison inter associatifs et/ou auprès de 3 à 5 associations.
- Expérimentation d'une action de valorisation des compétences développées (voir développement des compétences)
- Coordination d'un espace ressources d'initiatives citoyennes réunissant des associations autour d'actions parentalité et éducation.



**AXE 2**  
**APPUI AUX INITIATIVES**  
**ASSOCIATIVES**

## **PARCOURS ASSOCIATIF-SOCIAL ET SOLIDAIRE DE L' ENGAGEMENT**

Renforcer les capacités d'agir localement

Identifier, valoriser et reconnaître les compétences générales acquises à travers l'engagement bénévole.

Pour cela:

Concevoir de nouveaux parcours de formation adaptés à nos différents publics, modulables aussi bien dans la forme que dans les méthodes pédagogiques

Un outil unique pour une utilisation multiple

Plateforme créée sur des outils en ligne (Classroom)

Des étapes 2023 2024

- Juin-septembre : concevoir un parcours PASSE
- Septembre décembre : tester auprès d'un public représentant les différents profils
- à partir de janvier 2024 : lancement du parcours
- fin 2024: évaluation et projection

### **DES PROGRAMMES**

Comptabilité, juridique, création d'asso

Gestion de projets

Organisation et démarches dématérialisées

### **Des supports adaptés aux besoins**

Modulables :

Une inscription/diagnostic pour adapter le contenu, la durée et la forme (en ligne/face à face); possibilité de mettre en suspens et de reprendre dans un cadre bien défini; un accompagnement individualisé.

créer des badges en s'inspirant du travail déjà mené par la maison des associations de Tourcoing

Ces badges attestent de compétences acquises

adaptabilité, curiosité, travail en équipe, communication, réactivité, organisation

valorisation d'une expérience - d'une connaissance -de savoir faire et de savoir être.





## **AXE 3**

# **LES ACTIONS COLLECTIVES**

- Enjeux
- Objectifs
- Actions partenaires territoire
- Actions partenaires sur nos enjeux
- Formation professionnelle

- **ENJEUX**

1. **Égalité Femmes/Hommes en lien avec la Ville , référente sur les questions d'égalité**
2. **Inclusion accessibilité**
3. **Transition écologique : justice sociale, approche participative, adaptation aux changements climatiques**

- **OBJECTIFS**

1. Animer un projet reposant sur des valeurs de citoyenneté, laïcité, égalité femmes/hommes, éducation populaire, développement durable.
2. Favoriser la rencontre entre des publics, des institutions, des collectivités des structures de l'Économie Sociale et Solidaire, les Entreprises.
3. Développer des actions partenariales.

### **Deux phases**

1. Constituer, animer des groupes de travail, des groupes projets.
2. Construire un programme, des actions, des projets et développer des partenariats.

Selon les projets, le pilotage, la coordination, l'animation se partagent entre des associations de la maison, des associations adhérentes ou encore des partenaires.

### **Les Jeudis dans la maison**

C'est les RENDEZ-VOUS DU BISTROT organisés par le cabv ou des associations de la maison.

C'est aussi des ateliers du jeudi pour travailler sur son projet

## • **ACTIONS PARTENAIRES TERRITOIRE**

### **Avec la SACOVIV : convention de 3 ans**

Construction de 3 actions à destination des locataires.

Ce partenariat a pour objectif, la mise en œuvre de trois actions co-animées, par des associations locales, des intervenant·e·s ressources et les collaborateur·trice·s de la Sacoviv,

Action 1 : Mieux consommer, mieux gérer son budget

Action 2 : Formations changer le regard et prévenir les conflits

Action 3 : la force des relations intergénérationnelles

### **Avec la Cité éducative :**

#### **Espaces ressources d'initiatives citoyennes**

- Développer pour les parents des espaces de dialogue visant à renforcer les compétences , les capacités à agir sur les questions éducatives
- Soutenir et accompagner les initiatives portées par des associations et des collectifs de parents
- Mieux accueillir les parents d'enfants et jeunes à besoin spécifiques
- Agir collectivement dans des espaces en QPV (écoles, PMI, Maison des Parents ...)

#### **Description**

Des Thématiques

Prévention écran - T.S.A - Prévention santé/sociale maternité Neurosciences  
le livre, le conte - Des méthodes pédagogiques - Des activités adaptées

Un mode d'action et des principes d'intervention :

Un groupe de pilotage constitué d'associations et de collectifs de parents

Rôle du CABV : coordination, animation du groupe de pilotage, l'accueil des permanences, la gestion du projet, la communication

#### **La visibilité des actions autour de la parentalité**

##### **la Mobilisation des publics, des parents**

La force du projet est sa mise en oeuvre collective

Cela apporte une diversité dans les propositions permettant de toucher un public assez large

## • **ACTIONS PARTENAIRES SUR NOS ENJEUX**

### **Egalité Femmes/hommes**

- **Violences conjugales** : associations et services de la Ville construisent une démarche de travail et un programme annuel

- **Médiation Santé**

A développer : suite à la participation de groupes de femmes aux forums et autres rencontres organisées par la Ville, travailler sur les sujets qui touchent à la santé des femmes , en lien avec l'ADES, ASV

- **Emploi des femmes**

A faire évoluer et poursuivre le travail mis en place avec Talent'elles, cité de l'emploi, pôle emploi, voir développement des Compétences PASSE.

- **Culture/solidarité** : mise en place de rencontres (voir changer le regard)

### **Changer le regard pour une culture inclusive et solidaire**

Favoriser l'autonomie.

Soutenir l'intégration citoyenne et culturelle.

Valoriser les rencontres locales

- ouvrir un espace de paroles, d'échanges et de partages,
- promouvoir la participation de toutes et tous à la vie culturelle et citoyenne locale,
- développer une autre version de nos vies avec un meilleur savoir-être, savoir-faire.

Contribuer à l'implantation d'une programmation "ciné relax" à Vénissieux - Labellisation, avec un cahier des charges visant à faciliter l'accessibilité des personnes en situation de handicap.

Avec les associations concernées constituer un groupe de pilotage, avec le cinéma et la ville.

Rôle du CABV : relayer l'info, participer à l'amélioration de l'action.

Aider au lancement d'un dispositif de sensibilisation des équipes bénévoles et cinéma par Arc en ciel de la Différence.

Partenariat : Antirouille, Arc en ciel de la différence, le cinéma Gérard Philipe

### **Lancement du panier culturel avec l'Espoir du Soudan**

Mettre en place un RDV (mensuel) avec une phase test 12 personnes inscrites par an. Chaque mois un RDV est organisé avec l'ensemble des personnes inscrites.

6 vont repartir avec un panier culturel, programme du mois suivant - 6 vont venir témoigner de leurs expériences du mois précédent.

1 fois/an l'ensemble du groupe réalise une sortie commune avec l'organisation de rencontres Groupe de femmes/ groupe de contributeurs/ artistes et professionnel.le.s de la médiation culturelle.

Le rôle du CABV : lien avec les équipements culturels de la ville et avec Culture pour tous.

Mise à disposition d'une médiatrice qui organise avec Espoir du Soudan les rencontres. Subvention à trouver et lancement d'une campagne de dons auprès des particuliers comme des entreprises.

### **Lancement groupe lecture avec Savoir et Culture**

Mettre en place un RDV mensuel entre des donneurs et donneuses de voix voyants bénévoles et des personnes déficientes visuelles qui ont envie d'écouter des textes.

Un moment de partage. Ecouter ensemble un passage d'un livre, s'entraîner à lire à voix haute, écouter un texte déjà enregistré par un donneur ou une donneuse de voix

Types de textes : articles de presse, romans et poésie,

Inviter un auteur, une autrice, un ou une journaliste d'Expressions.

Proposer des clés de lectures audio pour débiter puis réfléchir à construire une plateforme qui pourrait devenir une bibliothèque audio dans l'avenir.

Subvention à trouver pour lancer le projet.

### **TRANSITION ECOLOGIQUE - CLIMAT - la maison chauffe**

#### **Solidari'terre avec suivi des jeunes en Service Civique**

Action : ateliers créatifs bricolage et jardinage, organisation de stands dans le cadre d'un événement du territoire.

### **Un travail partenarial à développer, consolider, renforcer**

- Avec la Maison de Quartier : suivi partagé des groupes projets.

- Avec EMMAÜS : travail commun sur le développement des compétences, espaces de ventes ponctuels, sur "les voix se croisent" parrainage d'un projet, soutien et conseil ressources techniques et logistiques.

- LA PASSERELLE : avec les entreprises de la Passerelle, Crédit Agricole, Caisse d'Épargne. repenser et faire évoluer le projet.

- Avec des services et dispositifs de la ville Cité éducative, référente Égalités Femmes/Hommes, le service Environnement.



## **HEMIOLE : LA FORMATION PROFESSIONNELLE DE L'ÉCONOMIE SOCIALE ET SOLIDAIRE**

Contribuer à la formation des acteur.trice.s du territoire aux problématiques émergentes et aux évolutions de la société.

Proposer un calendrier de formations adaptées aux besoins du territoire dans les domaines suivants :

- Gestion associative
- Médiation sociale avec des journées thématiques :
- Violences faites aux femmes
- Analyse de la pratique

### **Ouvrir d'autres perspectives de formations en 2025**

Handicap : référent handicap, mieux accueillir, aller vers les personnes ... voir transition écologique : comment agir aujourd'hui en prenant en compte la transition écologique.

**AFEST (Action de Formation En Situation de Travail)** : promouvoir des actions d'AFEST dans les associations, proposer des temps de diagnostics et aider à la mise en œuvre d'actions de formations.



# RAPPORT FINANCIER 2022/2023



**Centre associatif Boris Vian**  
13, avenue Marcel Paul  
69200 Vénissieux  
[contact@cabv.com](mailto:contact@cabv.com)  
[www.cabv.com](http://www.cabv.com)

**EXERCICE 2022**

Les comptes de l'année 2022 sont quasiment équilibrés puisque le résultat est de -548 euros.

Côté produits :

Après 2 années compliquées en raison de la crise sanitaire, la reprise de l'activité est bien là.

Les produits des activités annexes (salles, bureaux, boîtes) augmentent d'un peu plus de 30% par rapport à 2021.

Telle que prévue, cette année commence avec la deuxième partie de la formation des médiateurs sociaux (session 2021/2022)

Les subventions diminuent sur 2022 et les cotisations sont stables.

Le travail en collaboration avec Positive Planet et le CIDFF s'est poursuivi avec des ateliers et des formations sur l'usage du numérique et le CABV a reçu cette année encore une contribution financière s'élevant à

15 000 euros

En 2022, le poste transfert de charges augmente en raison de l'aide accordée sur un contrat Parcours

Emploi Compétence (PEC)

Côté charges:

Les charges sont globalement en baisse par rapport aux prévisions :

La formation professionnelle s'est poursuivie avec moins d'intervenants extérieurs.

Un travail a été entrepris avec notre opérateur de téléphonie permettant de réduire de moitié les factures.

Les charges de personnel sont marquées par le départ en avril d'un chargé de projet, un passage à temps partiel et l'arrivée d'un chargé d'animation dans le cadre d'un contrat Parcours Emploi Compétence.

La provision départ retraite a été réévaluée plus que prévu afin de prendre en compte les départs qui auront lieu en 2023.

L'approche analytique du compte de résultat présente 4 axes sur 2022 :

- la maison des association
- L'accompagnement et la formation
- Animation/coordination et mutualisation
- La formation professionnelle

Depuis plusieurs années l'équilibre des comptes est réalisé grâce à notre activité de formation professionnelle et d'autres ressources telles que la Passerelle et le mécénat

**PRÉVISIONNEL 2023**

Le retrait de la région sur la formation des bénévoles nous a obligé à réorganiser notre activité dès le début de l'année :

- 1) Les moyens humains ont été revus avec un ETP en moins.
- 2) Les ressources propres et les subventions font ressortir un travail en 2023 et en 2024 pour concevoir une nouvelle offre de formations plus adaptées aux nouveaux besoins de nos publics .
- 3) La coordination d'actions collectives fait l'objet de nouvelles demandes de subvention mais aussi de nouvelles prestations avec des partenaires c'est ainsi qu'en 2023 une convention est signée avec la SACOVIV, bailleur social Vénissian.

Le mécénat avec la Caisse d'Épargne permet de mener des belles actions solidaires et les ressources propres (cotisations, salles, bureaux, prestations Impact Emploi) sont stables.

Il est à noter également que l'entretien dès septembre sera de nouveau confié à une entreprise extérieure pour 600 euros par mois.

**PRÉVISIONNEL2024**

Nous avons établi un premier prévisionnel 2024 afin de ne pas mettre en tension une première année de nouvelle direction. Nous parvenons à l'équilibre avec :

- 1) La perspective de nouveaux financements de la Métropole de Lyon pour l'appui aux initiatives
- 2)Le pilotage de nouvelles actions collectives comme celle engagée en 2023 avec la Sacoviv
- 3)L'expérimentation de nouvelles formations.

L'objectif étant de retrouver dès 2024 le chiffre de 7 ETP (8 personnes) nécessaire pour développer de manière optimale nos projets.

ACTIF		EXERCICE 2022			EXERCICE 2021	
		Brut	Amortissements et provisions	Net	Net	
Actif immobilisé	immobilisations incorporelles	Frais d'établissement				
		Frais de recherche et développement				
		concession, logiciel et droits similaires	3 244	2 033	1 211	
		Fonds commercial (1)				
		Autres immobilisations incorporelles				
		Immobilisations incorporelles en cours				
	Avances et acomptes					
	<b>Total</b>	<b>3 244</b>	<b>2 033</b>	<b>1 211</b>		
	immobilisations corporelles	Terrains				
		Constructions				
Installations techniques, matériels, outillage industriels						
Autres immobilisations corporelles		41 640	35 395	6 244	9 892	
immobilisations grevées de droits						
Immobilisations corporelles en cours						
Avances et acomptes						
<b>Total</b>	<b>41 640</b>	<b>35 395</b>	<b>6 244</b>	<b>9 892</b>		
immobilisations financières (2)	Participations (b)	15 100	1 919	13 181	13 181	
	Créances rattachées à des participations					
	Titres immobilisés de l'activité de portefeuille					
	Autres titres immobilisés					
	Prêts					
	Autres immobilisations financières					
<b>Total</b>	<b>15 100</b>	<b>1 919</b>	<b>13 181</b>	<b>13 181</b>		
<b>Total I</b>	<b>59 983</b>	<b>39 347</b>	<b>20 636</b>	<b>23 073</b>		
Actif circulant	Stocks et encours	Matières premières et autres approvisionnements				
		En cours de production [biens et services]				
		Produits intermédiaires et finis				
		Marchandises				
	créances (3)	Fournisseurs débiteurs				
		Créances usagers et comptes rattachés	5 298		5 298	25 364
		Autres créances	15 214		15 214	21 196
	<b>Total</b>	<b>20 512</b>		<b>20 512</b>	<b>46 560</b>	
		Autres titres				
		Valeurs mobilières de placement	50 499		50 499	50 449
Instruments de trésorerie						
Disponibilités		99 214		99 214	67 831	
Charges constatées d'avance (4)						
<b>Total II</b>	<b>170 225</b>		<b>170 225</b>	<b>164 840</b>		
Charges à répartir sur plusieurs exercices (III)						
Primes de remboursement des emprunts (IV)						
Ecart de conversion Actif (V)						
Charges à répartir sur plusieurs exercices (III)						
Primes de remboursement des emprunts (IV)						
Ecart de conversion Actif (V)						
<b>TOTAL DE L'ACTIF (I+II+III+IV+V)</b>		<b>230 208</b>	<b>39 347</b>	<b>190 861</b>	<b>187 913</b>	
Renvois	(1) Dont droit au bail					
	(2) Dont à moins d'un an (brut) des immobilisations financières					
	(3) Dont à moins d'un an (brut)					
engagements reçus	Legs nets à réaliser acceptés par les organismes statutaires compétents					
	Legs nets à réaliser autorisés par l'organisme de tutelle					
	Dons en nature restant à vendre					
	Autres					

comptabilité tenue en euros

		PASSIF	2022	2021
Fonds associatifs	Fonds propres	Fonds associatifs sans droit de reprise (legs, donations, subv inv, biens renouvelables)		
	Fonds propres	Ecart de réévaluation		
Fonds associatifs	Fonds propres	Réserves:		
	Fonds propres	Report à nouveau	37 682	36 686
Fonds associatifs	Fonds propres	Résultat de l'exercice	-548	996
	Autres fonds associatifs	Fonds associatifs avec droit de reprise		
Fonds associatifs	Autres fonds associatifs	Apports		
	Autres fonds associatifs	Legs et donations		
Fonds associatifs	Autres fonds associatifs	Résultat sous contrôle de tiers financeurs		
	Autres fonds associatifs	Ecart de réévaluation		
Fonds associatifs	Autres fonds associatifs	Subventions d'investissement sur biens non renouvelables par l'organisme		
	Autres fonds associatifs	Provisions réglementées		
Fonds associatifs	Autres fonds associatifs	Droits des propriétaires (commodat)		
		<b>Total I</b>	<b>37 134</b>	<b>37 682</b>
Provisions et fonds dédiés		Provisions pour risques		
		Provisions pour charges	94 957	72 324
Provisions et fonds dédiés		Fonds dédiés sur subventions de fonctionnement et contributions financières		1 500
		Fonds dédiés sur autres ressources (apports, dons, legs et donations) contributions financières		
		<b>Total II</b>	<b>94 957</b>	<b>73 824</b>
Dettes		Emprunts obligataires convertibles		
		Autres emprunts obligataires		
Dettes		Emprunts et dettes auprès établissements de crédits (2)		
		Emprunts et dettes financières diverses (3)		
Dettes		Avances et acomptes reçues sur commandes en cours(1)	285	
		Dettes Fournisseurs et Comptes rattachés	4 358	15 030
Dettes		Dettes fiscales et sociales	44 176	51 646
		Dettes sur immobilisations et Comptes rattachés		
Dettes		Autres dettes	9 951	9 731
		Instruments de trésorerie		
Dettes		Produits constatés d'avance (1)		
		<b>Total III</b>	<b>58 770</b>	<b>76 407</b>
		<i>Ecart de conversion passif (IV)</i>		
		<b>TOTAL DU PASSIF (I+II+III+IV)</b>	<b>190 861</b>	<b>187 913</b>
Renvois		Dettes sauf(1) à plus d'un an		
		Dettes sauf (1) à moins d'un an	58 770	76 407
Renvois		(2) Dont concours bancaires courants et soldes créditeurs de banques		
		(3) Dont emprunts participatifs		
Engagements donnés		Sur les legs acceptés		
		Autres		

comptabilité tenue en euros



		Exercice 2022	Exercice 2021
Produits d'exploitation	Cotisations	4 312	4 549
	Ventes de marchandises		
	Biens		
	Services liés à des financements réglementaires		
	Autres services	62 034	54 585
	Montant net du chiffre (dont à l'exportation)		
	Production stockée		
	Production immobilisée		
	Produits nets partiels sur opérations à long terme		
	subventions d'exploitation	228 600	238 295
	Aides fondations d'entreprises et contributions financières	15 000	15 000
Reprises sur provisions (et amortissements), transferts de charges	58 928	54 810	
Autres produits (1)	559	699	
Utilisation de fonds dédiés	1 500	18 439	
<b>Total des produits d'exploitation</b>	<b>I</b>	<b>370 932</b>	<b>386 377</b>
Charges d'exploitation	Marchandises		
	Achats		
	Variation de stocks		
	Matières premières et autres approvisionnements		
	Achats		
	Variation de stocks		
	Autres achats et charges externes	23 685	35 886
	Impôts, taxes et versements assimilés	5 162	5 264
	salaires et traitements	232 111	239 689
	charges sociales et autres charges du personnel	77 573	80 858
	-sur immobilisations	6 666	5 907
	amortissements		
	provisions		86
Dotations			
d'exploitation			
-sur actif circulant			
-pour risques et charges	22 633	7 489	
Subventions accordées par l'association			
Autres charges	3 716	8 757	
Report en fonds dédiés	0	1 500	
<b>Total des charges d'exploitation</b>	<b>II</b>	<b>371 545</b>	<b>385 437</b>
<b>Résultat d'exploitation</b>	<b>(I-II)</b>	<b>-613</b>	<b>940</b>
Opér. Courant	Excédents ou déficits transférés		
	Déficits ou excédents transférés		
Produits financiers	Produits financiers de participations	65	56
	Produits financiers d'autres valeurs mobilières de placements et créances d'actif immobilisé		
	Autres intérêts et produits assimilés		
	Reprises sur provisions, transferts de charges		
	Différences positives de change		
	Produits nets sur cessions de valeurs mobilières de placement		
<b>Total des produits financiers</b>	<b>V</b>	<b>65</b>	<b>56</b>
Charges financières	dotations financières aux amortissements et provisions		
	Intérêts et charges assimilées		
	Différences négatives de change		
	Charges nettes sur cessions de valeurs mobilières de placement		
<b>Total des charges financières</b>	<b>VI</b>		
<b>Résultat financier</b>	<b>(V-VI)</b>	<b>65</b>	<b>56</b>
<b>Résultat courant avant impôts</b>	<b>(I-II+III-IV+V-VI)</b>	<b>-548</b>	<b>996</b>
Renvois	(1) Dont : Dons	545	15
	Legs et donations		
	Ventes de dons en nature		
(2) Y compris redevances de crédits-bails			
Produits exceptionnels	meublier		
	immobilier		
	Produits exceptionnels sur opérations de gestions		
	Produits exceptionnels sur opérations en capital		
Reprises sur provisions et transferts de charges			
<b>Total des produits exceptionnels</b>	<b>VII</b>		
Charges exceptionnelles	Charges exceptionnelles sur opérations de gestions		
	Charges exceptionnelles sur opérations en capital		
	Dotations exceptionnelles aux amortissements et provisions		
<b>Total des charges exceptionnelles</b>	<b>VIII</b>		
<b>Résultat exceptionnels</b>	<b>(VII-VIII)</b>		
Participations des salariés aux résultats	<b>IX</b>		
Impôts sur les sociétés	<b>X</b>		
<b>Total des produits</b>	<b>(I+III+V+VII+XI)</b>	<b>370 997</b>	<b>386 433</b>
<b>Total des charges</b>	<b>(II+IV+VI+VIII+X+XII)</b>	<b>371 545</b>	<b>385 437</b>
<b>Excédent ou Déficit</b>	<b>(XIII-XIV)</b>	<b>-548</b>	<b>996</b>
<b>Evaluation des contributions volontaires en nature</b>			
Produits	Bénévolat	1 153	1 465
	Prestations en nature	131 665	131 617
	Dons en nature		
Charges	Secours en nature		
	mise à disposition de biens et services	131 665	131 617
	Personnel bénévole	1153	1465

# COMPTE DE RESULTAT ANALYTIQUE 2022

	Réalisé 2022	AXE 1 MAISON DES ASSO	Axe 2 : Appui Formations	Axe 3 : Animation Coordination Mutualisation	Formation Professionnelle
<b>Achats charges externes</b>	<b>2 042</b>	<b>754</b>	<b>414</b>	<b>335</b>	<b>540</b>
Achats d'études et prestations de services	540				540
Petit équipement	500	500			
Fournitures et produits d'entretien	17	17			
frais photocopies	253	61	106	86	
Fournitures administratives	733	176	308	249	
<b>Services extérieurs</b>	<b>5 201</b>	<b>1 248</b>	<b>2 184</b>	<b>1 768</b>	<b>0</b>
Maintenance entretien	1 644	395	690	559	
Assurances	1 871	449	786	636	
Documentation technique, adhésions, zooms	1 686	405	708	573	
<b>Autres services extérieurs</b>	<b>16 441</b>	<b>1 882</b>	<b>3 643</b>	<b>5 027</b>	<b>5 890</b>
Honoraires	3 386	813	1 422	1 151	
Intervenants animations	2 711		350	2361	
Intervenants formation professionnelle	5 890				5 890
Déplacements missions réceptions	1 275	306	536	434	
Frais postaux télécom	2 642	634	1 110	898	
frais de banque	537	129	226	183	
<b>Impôts et taxes</b>	<b>5 162</b>	<b>1 082</b>	<b>2 046</b>	<b>1 678</b>	<b>356</b>
Participation formation professionnelle	512	1082	2046	1678	356
<b>Charges de personnel</b>	<b>309 684</b>	<b>62 640</b>	<b>127 403</b>	<b>97 147</b>	<b>22 495</b>
Rémunérations du personnel	224 479	47 370	89 440	71 469	16 200
Indemnités diverses	7 730	1 215	5 173	1 096	246
IJ sécurité sociale	1 915	73	1 185	657	
Provision pour congés payés	-2 013	-342	-842	-676	-152
Charges sociales	75 118	13 907	31 420	23 776	6 015
Autres charges de personnel	2 455	417	1 027	825	185
<b>autres charges courantes et financières</b>	<b>186</b>	<b>36</b>			<b>150</b>
<b>Autres charges (accompagnement CABV)</b>	<b>30</b>			<b>30</b>	
Amortissements	6 666	1 600	2 800	2 266	
Provisions: départ retraite ,créance et fonds dotation	22 633	5 432	9 506	7 695	
<b>CHARGES CABV</b>	<b>368 045</b>	<b>74 673</b>	<b>147 996</b>	<b>115 946</b>	<b>29 431</b>
Actions habitants jeunesse citoyenneté	3 500			3 500	
<b>TOTAL CHARGES</b>	<b>371 545</b>	<b>74 673</b>	<b>147 996</b>	<b>119 446</b>	<b>29 431</b>
<b>Prestations de services</b>	<b>62 034</b>	<b>11 253</b>	<b>14 988</b>	<b>5 000</b>	<b>30 793</b>
Formation professionnelle	30 793				30 793
La passerelle	10 000	2 500	2 500	5 000	
Produits des activités annexes : les salles	4 513	4 513			
Produits des activités annexes : les boîtes	1 385	1 385			
Produits des activités annexes : les bureaux	2 399	2 399			
Produits des activités annexes : copies et divers	456	456			
Produits des activités annexes : Impact Emploi	12 488		12 488		
<b>Subventions</b>	<b>225 100</b>	<b>40 800</b>	<b>111 500</b>	<b>72 800</b>	<b>0</b>
Etat : politique ville	11 000		11 000		
Etat : jeunesse et sport FDVA	2 100		2 100		
Etat : RESAC	5 000			5 000	
Région : formation bénévoles	13 000		13 000		
Métropole : Accompagnement vie asso et mise en réseau	15 000		5 000	10 000	
Ville : droit commun	170 000	40 800	71 400	57 800	
Ville : politique ville	9 000		9 000		
<b>Cotisations</b>	<b>4 312</b>	<b>3 234</b>	<b>1 078</b>		
Dons, collectes/projets collectifs et autres produits	545	545			
Participations projets groupes et associations	14		14		
<b>Contributions financières : AMI fabrique</b>	<b>15 000</b>			<b>15 000</b>	
<b>Produits financiers</b>	<b>65</b>	<b>65</b>			
Utilisations des fonds dédiés/subv métropole diversité	1 500			1 500	
<b>Transferts de charges</b>	<b>58 928</b>	<b>16 599</b>	<b>18 462</b>	<b>18 604</b>	<b>5 264</b>
FONJEP	24 875	5 970	10 447	8 457	
ASP/Service civique adulte relais + PEC	27 452	10 578	7 186	9 688	
Uniformation+ IJ sec soc	6 602	51	828	459	5 264
<b>PRODUITS CABV</b>	<b>367 497</b>	<b>72 495</b>	<b>146 042</b>	<b>112 904</b>	<b>36 057</b>
Actions habitants jeunesse citoyenneté	3 500			3 500	
<b>TOTAL PRODUITS</b>	<b>370 997</b>	<b>72 495</b>	<b>146 042</b>	<b>116 404</b>	<b>36 057</b>
<b>RESULTAT</b>	<b>-548</b>	<b>-2 178</b>	<b>-1 954</b>	<b>-3 043</b>	<b>6 626</b>

# COMPTE DE RESULTAT COMPARATIF 2020/21/22

	Réalisé 2020	Réalisé 2021	Réalisé 2022
<b>Achats charges externes</b>	<b>7 977</b>	<b>859</b>	<b>2 042</b>
Achats d'études et prestations de services	1 320		540
Petit équipement	5 264	153	253
Fournitures et produits d'entretien	694	173	17
frais photocopies	378	171	500
Fournitures administratives	321	362	733
<b>Services extérieurs</b>	<b>5 286</b>	<b>7 470</b>	<b>5 201</b>
Entretien Locaux		1 560	
Maintenance entretien	2 365	2 483	1 644
Assurances	1 752	1 845	1 871
Documentation technique, adhésions, zooms	1 169	1 583	1 686
<b>Autres services extérieurs</b>	<b>22 333</b>	<b>27 557</b>	<b>16 441</b>
Honoraires	3 168	3 228	3 386
Intervenants animations	2 829	185	2 711
Intervenants formation professionnelle	10 800	17 200	5 890
Déplacements missions réceptions	1 471	703	1 275
Frais postaux télécom	3 711	5 709	2 642
frais de banque	355	532	537
<b>Impôts et taxes</b>	<b>5 118</b>	<b>5 264</b>	<b>5 162</b>
Participation formation professionnelle	5118	5264	5162
<b>Charges de personnel</b>	<b>312 889</b>	<b>318 425</b>	<b>309 684</b>
Rémunérations du personnel	227 260	221 950	224 479
Indemnités diverses	5 535	7 170	7 730
IJ sécurité sociale		5 611	1 915
Provision pour congés payés	-417	2 836	-2 013
Charges sociales	78 135	77 443	75 118
Autres charges de personnel	2 376	3 415	2 455
Service civique	1 391	2 122	
autres charges courantes et financières	40	462	186
Autres charges (accompagnement CABV)	8 300	200	30
Amortissements	5 007	5 907	6 666
Provisions: départ retraite ,créance et fonds dotation	8 836	7 575	22 633
Engagements à réaliser	18 439	1 500	
<b>CHARGES CABV</b>	<b>395 616</b>	<b>377 342</b>	<b>368 045</b>
Actions habitants jeunesse citoyenneté	13 875	8 095	3 500
<b>TOTAL CHARGES</b>	<b>409 491</b>	<b>385 437</b>	<b>371 545</b>
<b>Prestations de services</b>	<b>53 621</b>	<b>54 585</b>	<b>62 034</b>
Formation professionnelle	36 649	38 330	30 793
La passerelle	1 910		10 000
Produits des activités annexes	15 063	16 255	21 241
<b>Subventions</b>	<b>249 266</b>	<b>230 200</b>	<b>225 100</b>
Etat : politique ville	12 000	11 000	11 000
Etat : jeunesse et sport FDVA	1 500	700	2 100
Etat : RESAC	5 000	5 000	5 000
ETAT : AP alimentation pauvreté	10 000		
Région : formation bénévoles	12 866	13 000	13 000
Métropole : DVA	6 000	6 000	
Métropole : RESAC puis Accompagné et mise en réseau	10 000	10 000	15 000
Métropole : soutien scolaire distrib, diversité	3 000	2 500	
Ville : droit commun	164 900	170 000	170 000
Ville : subvention exceptionnelle COVID	12 000		
Ville : politique ville	9 000	9 000	9 000
FONJEP ISI FPA	3 000	3 000	
FONDATION	13 200		
Cotisations	4 545	4 549	4 312
Dons, collectes/projets collectifs et autres produits	3 342	15	545
Participations projets groupes et associations	3 065	684	14
Contributions financières : AMI fabrique	15 000	15 000	15 000
Produits financiers	82	56	65
Reprise sur provisions		270	
Utilisations des fonds dédiés/subv	2 150	6 335	1 500
Utilisations des fonds dédiés/contribution		12 104	
Transferts de charges	50 066	54 540	58 928
FONJEP	24 875	24 875	24 875
ASP/Service civique adulte relais + PEC	21 157	22 253	27 452
Uniforment+ sec soc+affranchissement	4 034	7 412	6 602
<b>PRODUITS CABV</b>	<b>394 337</b>	<b>378 338</b>	<b>367 497</b>
Actions habitants jeunesse citoyenneté	13875	8095	3500
<b>TOTAL PRODUITS</b>	<b>408 212</b>	<b>386 433</b>	<b>370 997</b>
<b>RESULTAT</b>	<b>-1 279</b>	<b>996</b>	<b>-548</b>